

# EEP MAGAZINE

EASTERN ENERGY PLUS CO.,LTD.

“ อีอีพียึดหลักจริยธรรมในการดำเนินธุรกิจ  
ไม่เคยคิดทำให้ใครเดือดร้อนโดยตั้งใจ  
เราแคร์สิ่งแวดล้อม  
เราแคร์ประชาชนในชุมชน  
พอๆกับที่เราแคร์พนักงานของเรา  
ที่ทำงานอยู่ในพื้นที่ตลอดเวลา ”



*Abinash Majhi*

CEO EEP GROUP

## CEO EEP Group เปิดใจเผย แนวทางแก้ปัญหาทุกประเด็น



**CEO EEP GROUP เผยไม่หมดกำลังใจ  
แก้ปัญหา มองทุกปัญหาเป็นโอกาสเพราะ  
ยึดจริยธรรมในการดำเนินธุรกิจเป็นกรอบ  
ในการบริหารงาน บริษัทไม่เคยมีความคิดจะ  
สร้างความเสียหายต่อสิ่งแวดล้อมทุกกรณี  
และไม่เคยตั้งใจเพิกเฉยต่อความเดือดร้อน  
รำคาญของชุมชน ทุกครั้งที่มีเหตุสุดวิสัย  
เกิดขึ้น เราก็รีบเข้าควบคุมเหตุการณ์และ  
แก้ปัญหาโดยทันที**

เป็นเวลากว่า 3 ปีมาแล้ว ที่ EEP Group หรือ  
กลุ่มบริษัทอีอีพี เปลี่ยนคณะผู้บริหารใหม่ยกชุด  
กลุ่มบริษัทอีอีพี ประกอบด้วย บริษัท อีสเทิร์น  
เอเนอร์จี้ พลัส จำกัด (EEP) ซึ่งมีธุรกิจหลัก คือ ให้  
บริการกำจัดขยะชุมชนในจังหวัดสมุทรปราการ  
ด้วยวิธีการฝังกลบตามหลักวิศวกรรม โดยมีลาน  
ฝังกลบขนาด 159 ไร่ อยู่ภายในพื้นที่ศูนย์บริหาร  
จัดการขยะชุมชนแบบครบวงจรแพรงษาใหม่ ใน  
ท้องที่ตำบลแพรงษาใหม่ อำเภอเมืองสมุทรปราการ  
จังหวัดสมุทรปราการ ซึ่งมีขนาดพื้นที่รวม 320 ไร่  
และมีบริษัทในเครืออีก 2 บริษัท ดำเนินกิจการที่  
เกี่ยวเนื่องกัน คือ บริษัท ราชบุรี-อีอีพี รีนิวเอเบิล  
เอเนอร์จี้ จำกัด (R-EEP) ประกอบกิจการโรง  
ไฟฟ้าพลังงานเชื้อเพลิง RDF ที่ผลิตจากขยะชุมชน  
ที่นำมาจากลานฝังกลบของบริษัท EEP และบริษัท  
สมุทรปราการ รีนิวเอเบิล เอเนอร์จี้ จำกัด (SRE)  
ประกอบกิจการเก็บขนขยะชุมชนในท้องที่องค์การ  
บริหารส่วนตำบลในคลองบางปลากด และเทศบาล  
เมืองปากน้ำสมุทรปราการ ทั้ง บริษัท R-EEP และ  
บริษัท SRE มีสถานที่ทำการตั้งอยู่ในอาณาเขต  
พื้นที่ศูนย์บริหารจัดการขยะชุมชนแบบครบวงจร  
แพรงษาใหม่เช่นเดียวกัน

## EEP GROUP ยุคผู้นำทีมคนใหม่ เลือกทีมบริหารและทีมปฏิบัติการ ระดับมืออาชีพมาร่วมงาน

ผู้กุมบังเหียนการบริหารงานทั้งกลุ่มบริษัทอีอีพี  
ในตำแหน่งประธานเจ้าหน้าที่บริหารคนใหม่ คือ  
นายอภิชาต มาจิว นักธุรกิจผู้มากประสบการณ์ใน  
การบริหารบริษัทใหญ่ๆทั้งในประเทศและต่าง  
ประเทศมาอย่างโชกโชน ซึ่งไม่ว่าจะเป็นการบริหาร  
งานขององค์กรไหนในอดีตที่ผ่านมา เขาเป็นมือ  
อาชีพที่มีแนวทางการบริหารงานที่ชัดเจน และมีคัด  
สรรผู้ที่มีศักยภาพในการทำงานสูงและมีใจเปิดกว้าง  
พร้อมรับองค์ความรู้ใหม่ๆ เพื่อพัฒนาตนเองเข้ามา  
ร่วมงาน



**“ คณะผู้บริหารใหม่ของเรา โดยเฉพาะในสาย  
งานการผลิต เป็นผู้ที่มีความพร้อมทั้งด้าน  
องค์ความรู้เรื่องการบริหารจัดการขยะชุมชน  
แบบครบวงจร มีทักษะจากการทำงานที่เกี่ยวข้อง  
เนื่องกับการจัดการขยะชุมชนมาจากหลากหลาย  
แหล่ง เรามีบุคลากรทั้งระดับบริหารและ  
ระดับปฏิบัติการที่มีศักยภาพถึงพร้อมด้วย  
ความรู้ความชำนาญและประสบการณ์ เข้ามา  
ร่วมงานเพิ่มมากขึ้น และมีเครื่องมือ  
เครื่องจักรอุปกรณ์ ตลอดจนระบบขนส่งยาน  
พาหนะที่ครบถ้วน บริษัทฯได้นำองค์ความรู้  
และเทคโนโลยีที่ทันสมัยเข้ามาปรับใช้และ  
ปรับปรุงกระบวนการทำงานทุกระบบ ”**

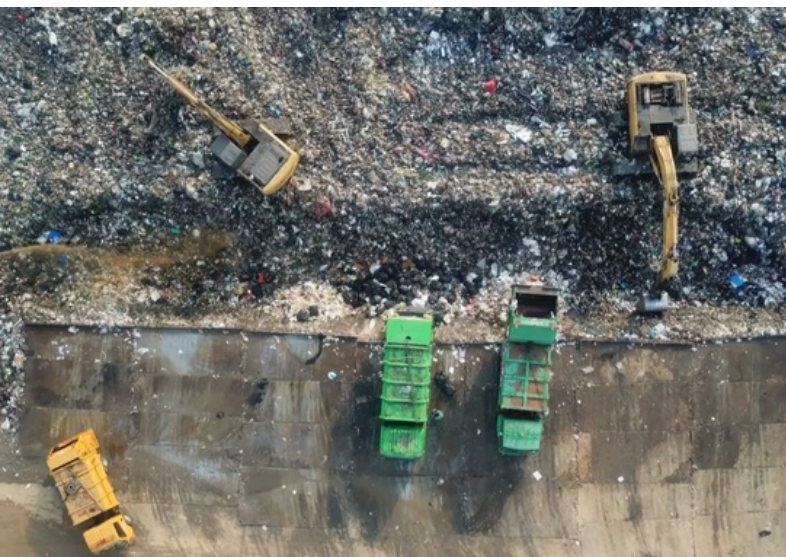




คุณอนิชา มาจี ขยายความของคำว่า **“อยู่ร่วมกับชุมชนโดยรอบที่ตั้งได้อย่างเป็นมิตร”** ด้วยการทำความเข้าใจที่มาของการเป็นบ่อขยะแพรกษาใหม่ว่า เมื่อ 20 กว่าปีก่อน พื้นที่แห่งนี้เดิมทีเป็นที่โล่งว่างเปล่าของเอกชน ยังไม่มีหมู่บ้านจัดสรรหรือครัวเรือนเข้ามาตั้งอยู่ใกล้เคียง เจ้าของที่ดินเดิมทำธุรกิจขุดหน้าดินขาย จนที่ดินกลายสภาพเป็นบ่อขนาดใหญ่และลึกมาก และเจ้าของที่ดินเดิมก็ได้ทำเรื่องขออนุญาตต่อกำหนดตำบลแพรกษาใหม่ในช่วงเวลานั้น ขอใช้บ่อหลุมลึกแห่งนี้ เปิดให้บริการรับเป็นที่ทิ้งขยะชุมชนแบบไม่ใช้องค์ความรู้หรือวิชาการใดๆในการบริหารจัดการบ่อฝังกลบ ซึ่งก็ได้รับอนุญาตให้ประกอบกิจการได้

“คนเก่าคนแก่ที่อาศัยอยู่ในละแวกนี้ตั้งแต่อดีต ให้ข้อมูลว่า หลุมที่เกิดจากการขุดดินไปขายในอดีตนั้น ทั้งลึกทั้งใหญ่ ขนาดมองลงไปกันหลุมเห็นรถขุดดินเหล็กคันเล็กนิดเดียว และขยะชุมชนก็ถูกขนมาตกลงในหลุมนั้นอยู่หลายปีจนมันเต็มบ่อ ก็ลองคิดว่าปริมาณขยะที่ถูกทิ้งทับถมลงไปอย่างไม่ได้ใช้หลักวิชาการใดๆนั้นมันจะมากมายขนาดไหน และ**ขยะชุมชนของประเทศไทยไม่ว่าจะเป็นยุคอดีตหรือปัจจุบัน ก็มีองค์ประกอบส่วนใหญ่อะลี่ยอยู่ประมาณร้อยละ 50 เป็นขยะเปียกขยะสดประเภทเศษอาหาร ผัก ผลไม้ ใบไม้สด มีขยะแห่งประเภทถุงพลาสติกใส่อาหาร ถุงพลาสติกประเภทอื่น พลาสติกและขยะรีไซเคิลได้ รวมถึงขยะอันตรายขยะอิเล็กทรอนิกส์ ปะปนกันมารวมๆแล้วก็อีกประมาณร้อยละ 50** ที่เป็นแบบนี้ก็เพราะประชาชนไทยนิยมทิ้งขยะแบบรวมๆลงในถังเดียว ไม่นิยมการแยกประเภทขยะก่อนทิ้ง ส่วนการเข้าเก็บขนขยะก็เก็บแบบเทรวมลงท้ายรถเหมือนกัน ดังนั้นบ่อฝังกลบในพื้นที่เอกชนแห่งนี้จึงเป็นที่รวมของขยะที่มากับถมบูดเน่าและส่งกลิ่นเหม็น แต่ยุคนั้นไม่มีประชาชนบ่นเรื่องความเดือดร้อนกับกลิ่นเหม็นของขยะ เพราะตอนนั้นยังไม่มีบ้านเรือนหรือหมู่บ้านจัดสรร ขยายเข้ามาตั้งอยู่ใกล้ๆบ่อขยะนั่นเอง ”

**กิจการเจริญเติบโตก้าวหน้า ต้องควบคู่ไปกับการสามารถอยู่ร่วมกับชุมชนโดยรอบที่ตั้งได้อย่างเป็นมิตร**



คุณอนิษา มาจี ลำดับเหตุการณ์ให้ฟังต่อว่า ต่อมาประมาณปี พ.ศ 2554 ได้มีนักลงทุนกลุ่มหนึ่งเข้ามาซื้อที่ดินบ่อฝังขยะชุมชนแห่งนี้ เพื่อพัฒนาเป็นกิจการบริหารจัดการขยะชุมชนในจังหวัดสมุทรปราการแบบครบวงจร โดยมีขยะชุมชนที่ถูกทิ้งกับถมแบบไม่ใช้หลักวิชาการจำนวนมากศาลชนิดที่ไม่สามารถขุดขึ้นมาแล้วฝังลงไปใหม่ตามหลักวิชาการได้เป็นต้นทุนเดิมติดบ่อมาด้วย



นักลงทุนกลุ่มนี้ได้จัดตั้งบริษัท ฮีสเทิร์น เอเนอร์จี พลัส จำกัด (อีอีพี) ขึ้นมีกองทุนเทคโนโลยี (TAEI Partners) จากต่างประเทศถือหุ้นหลัก บริษัทอีอีพี เปิดตัวดำเนินกิจการรับกำจัดขยะชุมชนของจังหวัดสมุทรปราการด้วยวิธีการฝังกลบแบบควบคุม (Control dump) บนลานฝังกลบ (Landfill) ซึ่งเป็นพื้นที่เดิมที่เป็นบ่อฝังขยะอยู่ โดยมีหน่วยงานองค์กรปกครองส่วนท้องถิ่นในจังหวัดสมุทรปราการ ประกอบด้วย เทศบาลต่างๆ และองค์การบริหารส่วนตำบล รวม 44 แห่ง และเอกชนบางราย เป็นผู้เข้าเก็บขนขยะชุมชนในพื้นที่รับผิดชอบของตน แล้วนำส่งขยะชุมชนทั้งหมดมายังปลายทาง คือที่ศูนย์บริหารจัดการขยะชุมชนของบริษัท ฮีสเทิร์น เอเนอร์จี พลัส จำกัด (อีอีพี) แห่งนี้ เพื่อเข้าสู่ขั้นตอนการกำจัด



โดยรถที่บรรทุกขยะชุมชนเข้ามา จะยกท้ายรถเพื่อเทขยะลงบนลานเท ตามพิกัดที่บริษัทกำหนดตำแหน่งไว้ให้ จากนั้นจะใช้แรงงานคนเข้าคัดแยกขยะอันตราย เช่น ขยะอิเล็กทรอนิกส์ต่างๆ และกระป๋องสารเคมี รวมถึงขยะแข็ง ประเภทรีไซเคิลได้ ออกมาก่อนเท่าที่สภาพการผสมปนเปของขยะที่รวมปนกันมาจะเอื้ออำนวย ขยะที่เหลือจากการคัดแยกในขั้นนี้ ส่วนใหญ่จะเป็นขยะอินทรีย์ประเภทเศษอาหารที่เปราะเปื้อนอยู่กับถุงพลาสติกและขยะทั่วไปอื่นๆ ซึ่งเหมาะกับการกำจัดด้วยวิธีฝังกลบเท่านั้น



โดยการจัดการฝังกลบในช่วงเวลาดังกล่าว จะใช้รถบรรทุกน้ำจุลินทรีย์อีเอ็ม ฉีดพ่นลักษณะฟุ้งเป็นลำไปบนขยะก่อน เพื่อช่วยเร่งการย่อยสลายของอินทรีย์สารและควบคุมความรุนแรงของกลิ่นบูดเน่าของขยะอินทรีย์



แล้วจึงใช้รถบดอัดขยะให้บีบตัวแน่น ทำซ้ำเช่นนี้ทุกวัน จนได้ชั้นขยะหนาตามที่กำหนดจึงจะใช้ดินและวัสดุเสมีอนดิน (Soil like material) ปิดทับชั้นบนสุดของขยะ จากนั้นใช้รถบดอัดให้แน่นอีกครั้ง

แล้วปล่อยให้ไว้เป็นเวลา 3-5 ปี เพื่อให้ขยะอินทรีย์ย่อยสลายไปจนหมด จากนั้นจึงค่อยขุดขึ้นมา ร่อนเอาแต่ขยะพลาสติกที่ไม่สามารถย่อยสลายได้ มาปรับปรุงคุณภาพทั้งขนาดและค่าความชื้นให้เหมาะกับการเป็นเชื้อเพลิง RDF สำหรับป้อนเข้าสู่กระบวนการผลิตกระแสไฟฟ้าของโรงไฟฟ้า ขนาด 9.9 เมกะวัตต์ ของบริษัท ราชบุรี-อีอีพี รีนิวเอเบิล เอเนอร์จี จำกัด (R-EEP) ซึ่งเป็นบริษัทในเครือที่ก่อตั้งขึ้นมาในช่วงเวลาไล่เลี่ยกันกับบริษัท ฮีสเทิร์น เอเนอร์จี พลัส จำกัด (EEP) และมีที่ตั้งอยู่ภายในศูนย์บริหารจัดการขยะชุมชนแบบครบวงจรแพรงษาใหม่ เช่นเดียวกัน

# เปลี่ยนโครงสร้างผู้ถือหุ้น เปลี่ยนคณะผู้บริหาร เปลี่ยนวิธีการจัดการขยะ



## CHANGE



ในปี พศ.2562 บริษัทฯปรับโครงสร้างผู้ถือหุ้นใหม่ เปลี่ยนตัวคณะผู้บริหารใหม่หมด โดยผู้ถือหุ้นใหญ่ ส่งคุณอภินาช มาจี้ เข้ามาเป็นผู้นำทีมบริหารงาน

“ เมื่อผมเข้ามานำทีมการบริหารงาน ตอนปี 2562 ผมพบว่าที่นี่มีปัญหาที่ยังไม่ได้รับการแก้ไขให้สำเร็จอยู่หลายประการ ไม่ว่าจะเป็นปัญหาดินและขยะสไลด์ลงทับพื้นที่คลองทับนาง ปัญหาคลื่นขยะจากลานฝังกลบ ผมไม่ได้ว่าทีมบริหารเก่าเขาไม่ทำงานนะ แต่ผมพยายามต่อยอดพัฒนาวิธีการแก้ไขปัญหา และหาองค์ความรู้จากวิทยาการจัดการปัญหาขยะชุมชนแบบใหม่ๆ ที่เหมาะสมกับบริบทของบริษัทและจังหวัดสมุทรปราการเข้ามาปรับใช้ เพื่อให้ปัญหาบรรเทาลงไปเรื่อยๆ และประชาชนที่อยู่รอบข้างพื้นที่ตั้งของเรา สามารถใช้ชีวิตอยู่ได้อย่างไม่เกิดอันตรายต่อสุขภาพร่างกาย ”

พื้นที่โดยรอบที่ตั้งของศูนย์บริหารจัดการขยะชุมชนแพรกษาใหม่ ประกอบด้วย ตำบลแพรกษาใหม่ ตำบลแพรกษา ตำบลบางพลีใหญ่ และบางส่วนของตำบลเทพารักษ์ เป็นพื้นที่ที่อยู่ในทิศทางลมเหนือใต้พัดผ่านลานฝังกลบขยะชุมชนของบริษัท ในวันที่สภาพอากาศไม่อำนวย เช่น วันที่มีฝนตก ครึ้มฟ้าครึ้มฝนหรือในช่วงฤดูหนาว จะเกิดสภาพความกดอากาศสูง ทำให้คลื่นขยะจากลานฝังกลบไม่สามารถลอยตัวขึ้นสู่ที่สูง จนพื้นที่แอสลอมได้ดี เท่ากับวันที่มีความกดอากาศต่ำ ท้องฟ้าสดใสแสงแดดจัดจ้า จึงทำให้ชุมชนที่ตั้งอยู่ในทิศทางลมจะได้รับกลิ่นขยะจากลานฝังกลบในช่วงเวลาที่มีกระแสลมพัดผ่าน การเอาชนะธรรมชาติของสภาพลมฟ้าอากาศเป็นสิ่งที่ยาก แต่ฮีโร่ก็ไม่ได้นั่งนอนใจ โดยได้พยายามหาวิธีการบรรเทาปัญหาอย่างดีที่สุดเท่าที่เทคโนโลยีในยุคปัจจุบันจะเอื้ออำนวย ทั้งนี้ก็เพื่อให้สามารถ



“ ต้องอยู่ร่วมกับชุมชนโดยรอบที่ตั้ง ได้อย่างเป็นมิตร ”

เขากำหนดเรื่องการต้องอยู่ร่วมกับชุมชนโดยรอบได้อย่างเป็นมิตร ให้เป็นกรอบนโยบายการทำงานที่พนักงานทุกคนต้องยึดมั่นปฏิบัติตาม

# EASTERN ENERGY PLUS

“ ผมบอกพนักงานทั้งระดับบริหารและระดับปฏิบัติการเสมอว่า เราเป็นธุรกิจเอกชนจึงมีหน้าที่ต่อการดำเนินกิจการให้เจริญเติบโตก้าวหน้าเป็นการรับผิดชอบต่อเจ้าของเงินทุน ผู้ถือหุ้นและพนักงานของบริษัทให้ได้ผลตอบแทนที่ยุติธรรม ขณะเดียวกันก็มีหน้าที่ต่อท้องถิ่นและประเทศชาติด้วยการเสียภาษีอย่างถูกต้อง แต่อีกภาคส่วนที่เราให้ความสำคัญไม่ยิ่งหย่อนไปกว่ากันคือต้องดูแลสิ่งที่จะไปสร้างผลกระทบต่อประชาชนและสิ่งแวดล้อมที่กิจการของเราตั้งอยู่ เราแคร์สิ่งแวดล้อม เราแคร์ประชาชนในชุมชน พอๆกับที่เราแคร์พนักงานของเราที่ทำงานอยู่ในพื้นที่ และพนักงานทุกคนสัมผัสใกล้ชิดกับสิ่งที่ชุมชน complain มากเสียยิ่งกว่าชุมชนที่อยู่ห่างออกไปเสียอีก ”



## คุณอนันช มาจี

ประธานเจ้าหน้าที่บริหาร

กลุ่มบริษัท อีสเทอร์น เอนเนอร์จี พลัส จำกัด



คุณอนันช มาจี กล่าวซ้ำอีกครั้งในประเด็นของการยึดมั่นในจรรยาบรรณของการดำเนินธุรกิจว่า บริษัทยึดมั่นในจรรยาบรรณในการดำเนินธุรกิจในพื้นที่ จะไม่ตั้งใจทำความเดือดร้อนให้ชุมชน **จะไม่ตั้งใจสร้างความรำคาญให้ชุมชน และไม่เคยมีความคิดจะสร้างความเสียหายต่อสิ่งแวดล้อมทุกกรณี บริษัทไม่เคยเพิกเฉยต่อความเดือดร้อนรำคาญของชุมชนโดยความตั้งใจ บริษัทเปิดช่องทางรับเรื่องราวร้องเรียนขึ้นหลายช่องทาง เพราะยินดีรับฟังปัญหาและคำว่ากล่าวติติงด้วยความเข้าใจและเห็นใจ** แม้บางครั้งบางคนจะใช้ถ้อยคำรุนแรงและไม่ยอมรับฟังคำชี้แจงใดๆก็ตาม



“ ผมสั่งพนักงานทุกคนให้ใช้ความอดทน รับฟังข้อร้องเรียนคำบ่นคำว่ต่างๆไม่ว่าจะรุนแรงแค่ไหน และให้นำคำร้องเรียนนั้นมาเร่งหาวิธีการที่เหมาะสม แก้ไขบรรเทาความเดือดร้อน

หากมองเราด้วยสายตาที่เป็นธรรมก็จะเห็นได้ว่า ทุกครั้งที่มีความขัดแย้งเกิดขึ้น เราจะรีบเข้าควบคุมเหตุการณ์โดยทันทีและสามารถแก้ปัญหาได้ในเวลาไม่นาน เราตั้งงบประมาณเป็นเงินจำนวนไม่น้อยลงทุนไปกับการซื้อเทคโนโลยีและอุปกรณ์ที่ทันสมัย มาใช้ทั้งในงานป้องกันและงานแก้ไข เพื่อคลี่คลายทุกปัญหา ที่เกิดจากการดำเนินกิจการของบริษัท แล้วไปสร้างผลกระทบต่อให้เกิดกับชุมชน แต่บางประเด็นปัญหา ไม่สามารถทำสำเร็จได้โดยง่ายและเร็ววัน

**ทุกวันนี้บางปัญหา เราลองแก้ไขมาหลายวิธีแต่มันยังไม่สำเร็จ** จนเราต้องลงทุนจ้างผู้เชี่ยวชาญในสาขานั้นๆ จากทั้งในประเทศและต่างประเทศ เข้ามาศึกษาวิเคราะห์วิจัยหาวิธีการที่ดีที่สุด เพื่อให้ได้ข้อสรุปถึงวิธีการที่มีความเสี่ยงที่จะสร้างความเสียหายเพิ่มให้น้อยที่สุด หรือวิธีการที่จะไม่เสี่ยงทำให้ปัญหาเดิม ยิ่งบานปลายขยายวงออกไป ผมขอยืนยันว่าทุกปัญหาความเดือดร้อนรำคาญของชุมชน **เรารู้ เราเข้าใจ เราเห็นใจ และเรากำลังใช้ความพยายามอย่างเต็มที่ในการคลี่คลายมันลง ”**

# ปัญหาเรื่องกลิ่นขยะรบกวนชุมชนกับการแก้ไขปัญห

เรื่องของกลิ่นขยะที่รบกวนชุมชนในพื้นที่ 4 ตำบล ที่ตั้งอยู่โดยรอบศูนย์บริหารจัดการขยะชุมชนแพรงษาใหม่ เป็นสิ่งที่ผู้บริหารชุดใหม่ นำโดยคุณอภิชาต มาจิ ให้ความสำคัญมาก เพราะเข้าใจถึงความเดือดร้อนรำคาญของผู้อยู่อาศัยในชุมชนเหล่านั้นดี

เขาสั่งการให้ฝ่ายจัดการลานฝังกลบ (Landfill) ศึกษาหาวิธีการบรรเทาปัญหาขยะเปียกซึ่งเป็นขยะอินทรีย์ประเภทเศษอาหาร ผัก ผลไม้ ใบไม้สด เกิดการบูดเน่าและส่งกลิ่นเหม็นให้ได้มากที่สุดและเร็วที่สุด ซึ่งจากผลการศึกษาหาข้อมูลบริษัทแยกประเด็นออกมา เป็นการแก้ปัญหาเฉพาะหน้าตามสภาพอิทธิพลของลมฟ้าอากาศ และการแก้ไขปัญหาระยะยาวที่จะส่งผลดีแบบองค์รวม



## บรรเทาปัญหากลิ่นขยะบูดเน่าฟุ้งกระจายสู่ชุมชน ในระยะสั้น ใช้ 3 เครื่องมือ

สำหรับการแก้ปัญหาระยะสั้นเป็นการเฉพาะหน้า บริษัทอีพีใช้ 3 วิธีการในการบรรเทาปัญหา คือ

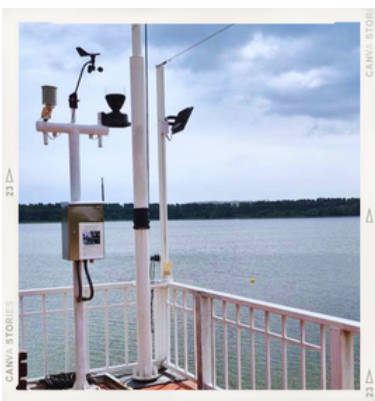
### ใช้ E-Nose เป็นพระเอกในการตรวจจับค่าความเข้มข้นของกลิ่น



บริษัทลงทุนติดตั้งจมูกอัจฉริยะ หรือ **Electronic Nose** เรียกสั้นๆว่า **E-Nose** ซึ่งเป็นเครื่องมือตรวจจับค่าความเข้มข้นรุนแรงของกลิ่น ทำงานด้วยระบบอัตโนมัติตลอด 24 ชั่วโมง ด้วยการลงโปรแกรมเชื่อมต่อเข้ากับโทรศัพท์มือถือของทีมงานนักผจญกลิ่น (Smell fighter) โดยบริษัทตั้งค่าความเข้มข้นของกลิ่นที่เครื่อง **E-Nose จะสามารถตรวจจับได้ ไว้ที่ระดับ 3 00** ซึ่งถือว่าได้ตั้งค่าความไวของการจับกลิ่นไว้ต่ำกว่ามาตรฐานยุโรป ที่อนุญาตให้ตั้งค่าความเข้มข้นไว้ได้ตั้งแต่ระดับ 0 จนถึง 6 00 ส่วนค่ามาตรฐานของประเทศไทยนั้น มีกำหนดอนุญาตไว้เพียงให้ค่าความเข้มข้นของกลิ่นสามารถขึ้นสูงได้ถึง 15 00 ภายในขอบเขตรั้วของโรงงาน จึงเป็นข้อพิสูจน์ประการหนึ่ง ที่แสดงให้เห็นว่า บริษัทอีพีให้ความสำคัญต่อปัญหากลิ่นขยะจะไปรบกวนคุณภาพชีวิตของชุมชนเป็นอย่างมากเพียงใด



### E-Nose จมูกอัจฉริยะ



“ เครื่อง E-Nose นี้เรานำไปติดตั้งไว้ในพื้นที่ชุมชนที่อยู่ในทิศทางลมเหนือใต้พัดผ่าน ส่วนการทำงานของเครื่อง E-Nose นั้น ในทันทีที่เครื่อง E-Nose จับค่าความเข้มข้นของกลิ่นได้เกิน 3 00 ก็จะส่งข้อมูลและสัญญาณเตือนอัตโนมัติเข้าสู่ระบบ เพื่อส่งตรงต่อมายังโทรศัพท์มือถือของผู้ที่มีหน้าที่บริหารจัดการปัญหากลิ่นของบริษัทแบบเรียลไทม์ (real time) 24 ชั่วโมงทันที ทำให้บริษัทสามารถพิสูจน์ทราบพิกัดพื้นที่รับผลกระทบจากกลิ่นขยะได้อย่างถูกต้อง และสามารถบรรเทาปัญหาความรุนแรงของกลิ่นลงได้อย่างรวดเร็วในระยะเวลายันสั้น ด้วยการใช้น้ำจุลินทรีย์อีเอ็มสูตรที่เหมาะสมกับค่าความเข้มข้นของกลิ่นที่เครื่องตรวจวัดได้ ขึ้นไปฉีดพรมควบคุมความรุนแรงของกลิ่นขยะบนพื้นที่บนลานฝังกลบตามพิกัดทิศทางที่กลิ่นกระจายไปถึง ”



# ปัญหาเรื่องกลิ่นขยะรบกวนชุมชนกับการแก้ไขปัญห

## สร้างหน่วยผลิตน้ำจุลินทรีย์อีเอ็ม สูตรเฉพาะของบริษัทอีพี ไว้ใช้งานเอง

นอกจากน้ำจุลินทรีย์ EM จะเป็นเครื่องมือสำคัญที่ใช้ในการควบคุมบรรเทาความรุนแรงของกลิ่นขยะอินทรีย์ที่บูดเน่าเหม็นอยู่บนลานฝังกลบแล้ว



น้ำจุลินทรีย์ EM ยังถูกใช้ไปในการทำหน้าที่เป็นตัวเร่งปฏิกิริยาการย่อยสลายของขยะประเภทเศษอาหาร ผัก ผลไม้ ใบไม้ ซากสัตว์ต่างๆให้เกิดการย่อยสลายเร็วยิ่งขึ้นและยังนำไปใช้ช่วยปรับปรุงคุณภาพน้ำในลำคลองสาธารณะต่างๆในเขตพื้นที่รอบที่ตั้งศูนย์บริหารจัดการขยะชุมชนแพรกษาใหม่ อีกด้วย

บริษัทตั้งหน่วยผลิตน้ำจุลินทรีย์ EM จากขยะชุมชนประเภทผักสด ขึ้นภายในพื้นที่ของบริษัท ทำหน้าที่ผลิตน้ำจุลินทรีย์ EM สูตรต่างๆ ที่เหมาะสมกับสภาพการใช้งานบนลานฝังกลบ



ทั้งในด้านดึงดูดพรมเพื่อเร่งการย่อยสลายของอินทรีย์สารในขยะเปียกประเภทเศษอาหาร (Food Waste) และด้านลดความรุนแรงของกลิ่นขยะที่ฟุ้งตามลมไปยังชุมชนตามพิกัดที่ได้รับแจ้งปัญหา นอกจากนี้ยังนำไปฉีดลงแหล่งน้ำลำคลองสาธารณะเพื่อบรรเทาปัญหาน้ำเน่าเสียเป็นประจำทุกเดือน และยังสนับสนุนน้ำจุลินทรีย์อีเอ็มฟรี แก่เกษตรกรผู้เลี้ยงปลาในสระวงใกล้เคียงด้วย

## ปูผ้าพลาสติกอย่างหนาปิดทับพื้นที่ลานฝังกลบขยะที่เข้ามาใหม่

การใช้ผ้าพลาสติกอย่างหนา ปิดทับพื้นที่ลานฝังกลบขยะที่เข้ามาใหม่ทุกวัน ก็เพื่อรอเวลาให้ได้ชั้นขยะหนาตามที่กำหนด แล้วจึงทำการปิดทับอย่างถาวรด้วยดินและวัสดุเสมือนดิน (Soil like material) ด้วยเทคนิคในขั้นตอนนี้ จะทำให้กลิ่นบูดเน่าของขยะประเภทเศษอาหารซึ่งเป็นอินทรีย์สารที่บูดเน่าได้ง่าย ถูกปิดคลุมไว้ไม่ให้ฟุ้งกระจายไปไกล รวมถึงกันน้ำฝนที่ตกลงมาไม่ให้สามารถซึมผ่านชั้นขยะลงไปถึงกันบ่อฝังกลบได้มากนัก นอกจากนี้ยังกันไม่ให้แมลงและสัตว์ต่างๆมาคุ้ยหรือตอมขยะที่บูดเน่านั้นได้



*“ ที่ท่านเห็นว่าภูเขาขยะบางส่วนทำไมมีผ้าพลาสติกยาวๆคลุมไว้ แต่บางส่วนไม่ได้คลุม ผมขออธิบายว่า ส่วนที่คลุมผ้าพลาสติก คือ ขยะใหม่ที่เข้ามาทุกวัน ที่ยังไม่ได้ขึ้นหนาตามหลักวิศวกรรมที่กำหนดไว้ เราจึงใช้เทคนิคนี้เพื่อปิดกั้นกลิ่นจากขยะอินทรีย์พวกเศษอาหาร ผัก ผลไม้ทั้งหลายที่บูดเน่า ไม่ให้ฟุ้งกระจายไปพลางๆก่อน และผ้าพลาสติกยังทำหน้าที่กันน้ำฝนกันสัตว์พวกแมลงวันต่างๆด้วย เมื่อได้ชั้นขยะหนาพอแล้ว เราจึงจะใช้ดินและวัสดุเสมือนดิน (Soil like material) มาปิดทับบดอัดให้แน่น เป็นการปิดทับแบบถาวร แล้วทิ้งไว้ อย่างนั้นเป็นเวลา 3-5 ปี เพื่อให้ขยะที่เป็นอินทรีย์สารย่อยสลายให้หมด พื้นที่ตรงส่วนที่ไม่ใช่ขยะใหม่นี้ จึงไม่มีความจำเป็นต้องใช้ผ้าพลาสติกปิดคลุมอีกชั้น เพราะกลิ่นไม่สามารถฟุ้งกระจายออกมาได้แล้ว*

*เราไม่จำเป็นต้องใช้ผ้าพลาสติกห่อภูเขาขยะไว้ทั้งหมด นอกจากนี้วัสดุเสมือนดิน (Soil like material) ที่เราใช้ปิดปกคลุมชั้นขยะตามคำแนะนำของนักวิจัยจากสถาบันการศึกษาชั้นนำ เช่น มหาวิทยาลัยเทคโนโลยีพระจอมเกล้าธนบุรี ซึ่งได้ทำการวิจัยพบว่า แบคทีเรียที่อาศัยอยู่ในวัสดุเสมือนดินสามารถทำปฏิกิริยากับก๊าซออกซิเจนในอากาศ แล้วไปสร้างปฏิกิริยาต่อเนื่องกับก๊าซมีเทนในลานฝังกลบ ส่งผลให้ก๊าซมีเทนกลายเป็นก๊าซคาร์บอนไดออกไซด์ เรียกว่า Methane Oxidation layer (MOL) ซึ่งก๊าซคาร์บอนไดออกไซด์มีคุณสมบัติไม่ติดไฟและไม่มีกลิ่น จึงทำให้ลานฝังกลบของเราสามารถควบคุมปัญหาไฟไหม้ได้ในเวลาอันรวดเร็วทุกครั้ง เนื่องจากมีปริมาณก๊าซมีเทนซึ่งมีคุณสมบัติติดไฟได้ หลงเหลืออยู่น้อยมากๆ*

*ไฟไหม้ลานฝังกลบขยะทุกครั้งเราสามารถดับได้ในเวลาอันสั้น และเรารับส่งทีมนักสิ่งแวดล้อมเข้าไปตรวจค่าอากาศในชุมชนใกล้เคียงแวดล้อมพื้นที่เราและอยู่ในทิศทางใต้ลม เราพบว่าไม่มีก๊าซอันตรายใดๆกระจายไปทำอันตรายต่อสุขภาพของชุมชน และเราก็พบว่าตัวการที่ก่อปัญหาไฟไหม้คือขยะอิเล็กทรอนิกส์ประเภทแบตเตอรี่โทรศัพท์มือถือบ้าง ไฟแช็กบ้างที่ปะปนมากับขยะชุมชนที่นำส่งเข้ามาฝังกลบในพื้นที่เรา ”*



# ปัญหาเรื่องกลิ่นขยะรบกวนชุมชนกับการแก้ไขปัญห

## ปลูกต้นไม้สูงและใบหนา ไว้เป็นกำแพงธรรมชาติ ลดความแรงของลมและช่วยกรองฝุ่น



ต้นสนสูงปลูกเรียงรายเป็นแถวทอดยาวไปตามถนนส่วนบุคคลของบริษัท อีอีพี ที่เปิดให้ประชาชนทั่วไป ใช้เป็นเส้นทางสัญจรได้มายาวนาน จนบางคนอาจคิดว่านี่คือถนนสาธารณะไปแล้วนั้น คือ สัญลักษณ์ที่แจ้งให้รู้ว่ากำลังอยู่ใกล้พื้นที่ฝังกลบขยะ เพราะแนวต้นสนสูงเหล่านี้ไม่ใช่แค่ปลูกไว้เพื่อเพิ่มพื้นที่สีเขียวสวยๆ แต่มันคือกำแพงกันลมแบบธรรมชาติ (Natural Wind Bunker) ที่บริษัทปลูกไว้เพื่อตั้งใจให้มันทำหน้าที่ลดความแรงของลมที่จะพัดผ่านลานฝังกลบแล้วหอบเอากลิ่นไปถึงย่านพักอาศัยของประชาชน และมันยังช่วยทำหน้าที่กรองฝุ่นไปในตัวอีกด้วย

“ ผมตั้งใจจะพยายามลบภาพว่าบ่อขยะคือผู้ร้ายในสายตาของผู้คน เพราะที่จริงแล้ว บ่อขยะคือสถานที่รองรับสิ่งที่ทุกคนร่วมกันสร้างขึ้นมาทุกวันต่างหาก เพราะทุกคนก็สร้างขยะใหม่กันทุกวัน เมื่อจำนวนคนเพิ่มขึ้นขยะก็เพิ่มมากขึ้นตามจำนวนคน นอกจากนี้ตามระเบียบภายในของกรมการปกครองส่วนท้องถิ่นก็ไม่อนุญาตให้มีการขนขยะต่างถิ่นเข้ามากำจัดในพื้นที่ของแต่ละจังหวัด ที่บ่อฝังกลบขยะของอีอีพีไม่รับขยะข้ามจังหวัดนะครับ เราจึงเชื่อว่าขยะวันละ 2,500 ตันที่เข้ามายังพื้นที่เรา คือ ขยะของจังหวัดสมุทรปราการล้วนๆ ส่วนบ่อขยะของคนอื่นจะยังไฉฉาไม่ทราบเนื่องจากในพื้นที่เพรชมา และในพื้นที่อื่นในสมุทรปราการ ยังมีบ่อขยะอีกหลายแห่ง

สำหรับที่นี่ หากเปลี่ยนมุมมองบ่อขยะของเรา จากภาพลบ ว่ามันเป็นตัวสร้างปัญหามาเป็น มันคือผู้ช่วยแก้ปัญหายุ่งยากชุมชนล้นเมืองสมุทรปราการแทน แล้วค่อยๆหาทางออกไปทีละเรื่อง มันมีทางออกแน่นอน เช่น**ป็นหน้าเราจะสร้างโรงไฟฟ้าเพิ่มขึ้น เราก็สามารถเอาขยะที่สะสมอยู่ออกมาใช้ได้มากขึ้น** ยิ่งเราได้รับอนุญาตให้ก่อสร้างโรงไฟฟ้าได้มากโรงเพิ่มขึ้นเท่าไร ขยะที่สะสมอยู่ที่จะค่อยๆถูกนำมาใช้จนหมดไปเร็วขึ้นเท่านั้น แล้วในที่สุดปริมาณขยะเข้า ก็จะสามารถย่อยกับขยะออก ภาพภูเขาขยะก็จะหายไป กลิ่นขยะที่รบกวนชุมชนก็จะหายไปเช่นกัน



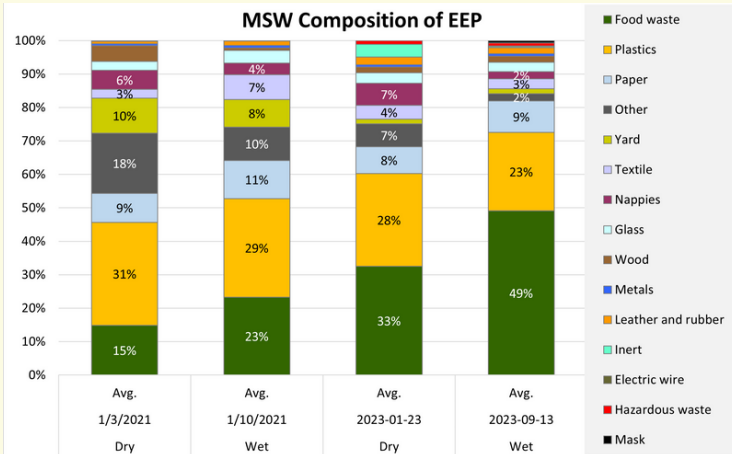
ระหว่างนี้ ผมก็เร่งให้มีการปลูกต้นไม้เพิ่มขึ้นเรื่อยๆในพื้นที่ ตรงไหนพอจะมีพื้นที่ว่าง พนักงานของผม เขาก็จะปลูกไม้ยืนต้นบ้าง ปลูกผักบ้าง เราพยายามทำให้สถานที่แห่งนี้ เป็นพื้นที่สีเขียว มีความสวยงามของพืช ทั้งไม้กินได้และไม้ดอกไม้ประดับ มีต้นไม้เขียวๆสูงๆเป็น กำแพงธรรมชาติไว้กันลม (Natural wind bunker) และช่วยกรองฝุ่น “



# WASTE COMPOSITION

# องค์ประกอบของขยะ

แก้ปัญหาหลักขยะในระยะยาว ทุกคนต้องช่วยกัน ลดการนำส่งขยะอินทรีย์เข้าสู่พื้นที่ฝังกลบ



ข้อมูลองค์ประกอบของขยะชุมชนของบริษัท EEP ปี 2564 เทียบกับปี 2566

จากข้อมูลการวิจัยองค์ประกอบของขยะชุมชนในประเทศไทย โดยจุฬาลงกรณ์มหาวิทยาลัย และมหาวิทยาลัยเชียงใหม่ ระบุว่าปัจจุบันสถานการณ์ของขยะชุมชนในประเทศไทย มีขยะเปียกจำพวกเศษอาหาร ผักสด ผลไม้สด ใบไม้สด เป็นองค์ประกอบหลักถึงร้อยละ 50

ในส่วน of ขยะชุมชนในจังหวัดสมุทรปราการ ก็ไม่ยิ่งหย่อนไปกว่ากัน เพราะขยะชุมชนจำนวนวันละ 2,500 ตันที่เดินทางเข้าสู่ลานฝังกลบของบริษัท อีอีพี มีขยะเปียกจำพวกเศษอาหารเป็นองค์ประกอบหลักถึงร้อยละ 49 ซึ่งเพิ่มขึ้นจากเมื่อปี 2564 ที่มีเพียงร้อยละ 23 นี่จึงเป็นเหตุผลสำคัญว่า ทำไมความรุนแรงของกลิ่นบูดเน่าของขยะจึงเพิ่มมากขึ้น

## ต้นทาง



“ ผมมองปัญหาขยะชุมชนในจังหวัดสมุทรปราการว่า มันจะค่อยๆ ดีขึ้นได้ ถ้าทุกภาคส่วนช่วยกันขับเคลื่อนแก้ปัญหาไปพร้อมๆ กัน ตั้งแต่ **ครัวเรือนซึ่งเป็นต้นทางของการเกิดขยะชุมชน** ที่ต้องสร้างวินัยการแยกประเภทขยะก่อนนำมาทิ้งลงถัง

**กลางทางคือองค์กรปกครองส่วนท้องถิ่น** ซึ่งเป็นผู้ทำหน้าที่เข้าเก็บขนขยะออกจากครัวเรือน ก็ต้องปรับปรุงวิธีการหรือกระบวนการในการเข้าเก็บขนขยะออกจากครัวเรือนให้มีประสิทธิภาพและถูกหลักวิชาการมากกว่าในปัจจุบัน ด้วยการออกระเบียบ ข้อบังคับหรือมาตรการใดๆ ก็ตามให้ประชาชนต้องปฏิบัติตามเงื่อนไขการเข้าเก็บขนขยะ

## กลางทาง



## ปลายทาง

**ส่วนปลายทางอย่างพวกผม ซึ่งเป็นสถานีสุดท้าย** ทำหน้าที่กำจัดขยะชุมชนที่ถูกส่งเข้ามาทุกวัน พวกเราก็ต้องปรับปรุงกระบวนการทำงานให้สอดคล้องกับลักษณะของขยะและวิธีการนำส่งขยะเข้ามาให้เรา หากขยะถูกแยกประเภทมาก่อนแล้ว รวมทั้งการนำส่งก็แยกประเภทมาส่ง ไม่ใช่เทพสมปนเปกันมาหมดจนแยกขยะเปียกขยะแห้งออกจากกันได้ยากลำบากมากทุกอย่างทุกวันนี้ ปลายทางอย่างพวกผมจะสามารถกำจัดขยะแต่ละประเภทได้อย่างหมดจด รวดเร็วมีประสิทธิภาพถูกต้องตามหลักสุขาภิบาลได้อย่างแน่นอน ปัญหาหลักขยะบูดเน่าบนลานฝังกลบและส่งกลิ่นเหม็นก่อความรำคาญให้ชุมชนจะค่อยๆ ลดลงจนหมดไปในที่สุด ปัญหาไฟไหม้ลานฝังกลบขยะเพราะขยะอันตรายประเภทขยะอิเล็กทรอนิกส์ระเบิดติดไฟก็จะหมดไปเช่นกัน ”



# ปัญหาขยะจากลานฝังกลบทางทิศตะวันออก เคลื่อนตัวลงสู่คลองกับนางจนปิดทางน้ำไหล

เรื่องนี้มันเป็นผลที่เกิดมาจากเหตุ ที่ต่อเนื่องมาตั้งแต่แรกเริ่มเมื่อ 20 กว่าปีที่แล้ว กล่าวคือในตอนเริ่มต้น บ่อขยะแห่งนี้ ได้รับใบอนุญาตที่ออกให้โดยกำนันตำบลแพรกษาใหม่ ในช่วงเวลานั้น ให้สามารถใช้วิธีนำขยะมาเทลงไปในหลุมหลายๆได้เลย โดยไม่ได้มีการใช้หลักวิชาการเชิงวิศวกรรมใดๆทั้งสิ้น เช่น ไม่มีรองกันบ่อด้วยผ้าพลาสติกอย่างหนาเสียก่อน ไม่มีการปกคลุมผิวหน้าขยะด้วยวัสดุใดๆทั้งสิ้น ใช้วิธีนี้เรื่อยมาจนขยะที่นำมาถมมีปริมาณเต็มหลุม และทำให้มีน้ำซึมผ่านชั้นขยะลงไปที่กันบ่อฝังกลบในปริมาณมาก

ต่อมาเมื่อมีการขายที่ดินออกมาให้นักลงทุนกลุ่มแรก ซึ่งเขาเห็นโอกาสทางธุรกิจบริหารจัดการขยะชุมชนแบบครบวงจร บริษัทอีอีพี จึงเกิดขึ้นเพื่อทำธุรกิจรับกำจัดขยะชุมชนด้วยวิธีการเทกองแบบควบคุม (Control Dump)



และด้วยความตั้งใจจะเร่งการย่อยสลายของขยะอินทรีย์และควบคุมความเข้มข้นของกลิ่นขยะ ทำให้มีการฉีดพ่นน้ำจุลินทรีย์อีเอ็มบนลานฝังกลบเป็นปริมาณมากในทุกๆวัน บวกกับน้ำฝนที่ตกลงมาในช่วงหน้าฝน ทำให้น้ำทั้งหมดลงไปสะสมเพิ่มอยู่ที่กันบ่อฝังกลบเป็นจำนวนมากขึ้นเรื่อยๆ จนทำให้ขยะที่กันบ่อคลายความแน่นลง เนื่องด้วยการพองตัวของก๊าซที่ขังอยู่ในน้ำที่ยังมาเป็นเวลานาน ส่งผลต่อเนื่องให้ขยะที่ไม่ย่อยสลายเกิดการลอยตัวสูงขึ้น จนดินขยะใหม่ที่นำเข้ามาเพิ่มทุกวันและถูกฝังกลบอยู่ชั้นบนๆ ยกตัวสูงขึ้นตามไปด้วย ทำให้เกิดสภาพเสมือนว่าลานฝังกลบมีขยะเพิ่มขึ้นอย่างรวดเร็วจนมองเห็นเป็นกองภูเขาขยะสูงชัน

นอกจากนี้ น้ำที่ยังตัวอยู่ในหลุมลึกใต้ลานฝังกลบขยะก็ทำให้ดินรอบบ่อที่ห่อหุ้มขยะเก่าอยู่ กลายสภาพเป็นดินอ่อนเหลว จนไม่สามารถต้านแรงกดทับของขยะที่อยู่ข้างบน ซึ่งเพิ่มปริมาณมากขึ้นทุกวันไว้ได้ ทำให้ขยะภายในบ่อที่เป็นหลุมลึก เกิดการดันตัวออกทางด้านข้างไปเรื่อยๆ จนดินดินข้างบ่อให้เคลื่อนตัวทางข้างออกไปพร้อมกับมวลขยะ จนถึงแนวคลองกับนางทางด้านทิศตะวันออกของลานฝังกลบ ทำให้เกิดสภาพดินและขยะที่ก่อตัวขวางแนวคลองกับนางระยะทางประมาณ 600 เมตร



ซึ่งเมื่อผู้บริหารชุดปัจจุบันเข้ามาบริหารงานเมื่อปี 2562 ก็ได้เร่งหาวิธีแก้ไขปัญหาหลากหลายทาง เช่น การใช้รถดูดตักขยะออกจากผิวคลอง แต่พบว่าทันทีที่ตักขยะในคลองออก ก็เกิดภาวะมีปริมาณขยะที่มากกว่าเดิม ไหลเข้ามาแทนที่อย่างรวดเร็ว

เมื่อเปลี่ยนวิธีการมาเป็นการสร้างเขื่อนเพื่อกันขยะไหลเข้ามาแทนที่ขยะที่ถูกตักออกเสียก่อน เสร็จแล้วค่อยทำการตักขยะที่อยู่ในกับคลองออกทีหลัง ปรากฏว่าไม่มีบริษัทวิศวกรก่อสร้างเขื่อนรายใดกล้ารับประกันความแข็งแรงของเขื่อนว่า จะมีมากพอต้านทานแรงดันที่เกิดจากการเคลื่อนตัวของขยะภายใต้บ่อฝังกลบได้ เนื่องจากการสำรวจด้วยเครื่องมือทางธรณีวิทยาชั้นสูง พบว่าพื้นที่ตามแนวคลองกับนางที่ถูกขยะเคลื่อนตัวลงไปกับถม เมื่อสำรวจลึกลงไปเพื่อการตอกเสาเข็มสร้างเขื่อนกลับพบว่า ใต้พื้นผิวลึกลงไปไม่มีสภาพเป็นดิน แต่มันคือขยะที่ไม่มีความหนาแน่นเพียงพอที่จะทำให้เสาเข็มทรงตัวได้อย่างแน่นอนหนาไม่โยกคลอนไปตามแรงกดทับ



# แก้ปัญหาชั่วคราว โดยสร้าง คลองเทียม ให้น้ำในคลองเกิด การเคลื่อนตัวไหลผ่านไปได้



ปัญหาขยะปิดขวางทางเดินของน้ำในคลองทับนาง ได้ผ่านความพยายามหลากหลายวิธีแล้ว แต่ทุกวิธีที่ได้ทดลองทำมา ยังไม่ประสบความสำเร็จจนสามารถแก้ไขปัญหาดังกล่าวได้ลุล่วง ขณะนี้บริษัทได้แก้ไขปัญหาลชั่วคราวโดยการ

01

วางท่อพีวีซีขนาดเส้นผ่าศูนย์กลาง 6 นิ้ว ยาว 600 เมตร สร้างเป็นคลองเทียมพาดตามแนวความยาวของผิวคลองที่ถูกขยะปิดกั้น เพื่อให้ น้ำในคลองสามารถเคลื่อนไหลผ่านไปได้

02

ขณะเดียวกันบริษัทได้นำกั้นน้ำ ไปติดตั้งในคลองทับนาง ส่วนที่อยู่ต้นทางพื้นที่ขยะปิดกั้นและในส่วนที่อยู่ใต้แนวคลองที่ถูกขยะปิดกั้น ทั้งนี้เพื่อให้ น้ำเกิดการหมุนเวียนเป็นการเพิ่มออกซิเจนลงในน้ำไม่ให้เกิดภาวะน้ำนิ่งและเน่าเสีย

03

ขึงตาข่ายตามแนวคลองทับนางส่วนที่อยู่ใกล้ลานฝังกลบขยะ แต่คนละพื้นที่กับจุดที่คลองถูกขยะเคลื่อนตัวมาปิดกั้น ทั้งนี้เพื่อเป็นการกันขยะที่ถูกลมพัดไม่ให้ตกลงในคลองทับนาง

04

ขุดลอกคลองทับนาง ปีละ 2 ครั้ง เพื่อนำผักตบชวาและดินโคลนออก ไม่ให้กีดขวางทางน้ำไหล

05

นำน้ำจุลินทรีย์อีเอ็ม ฉีดพ่นลงในแนวคลองทับนางเป็นประจำทุกเดือน เพื่อช่วยให้อินทรีย์สารในน้ำเกิดการย่อยสลายเร็วขึ้น และไม่ทำให้น้ำเกิดการเน่าเสีย

*“ ปัญหาคลองทับนาง เป็นโจทย์ยากที่ผมไม่สบายใจ และจะพยายามต่อไปทุกวิถีทาง ที่จะหาวิธีการแก้ปัญหาให้ดีที่สุด เรายินดีและเต็มใจทำทุกอย่าง ทุกวันนี้เราดูแลผู้ที่ได้รับผลกระทบในพื้นที่ใกล้เคียง เราเข้าไปมีส่วนร่วมในกิจกรรมทางสังคมของชาวบ้านในละแวกนั้น เราดูแลตรวจสอบภาพประจำปีให้ชาวบ้านและเด็กนักเรียนฟรีทุกปี โดยเลือกใช้สถานพยาบาลที่น่าเชื่อถือของรัฐบาล แม้จะมีค่าใช้จ่ายที่สูงกว่าการใช้บริการของเอกชนก็ตาม ”*

# ปัญหาฝุ่นพิษกระจายในถนนสาธารณะ และน้ำขยะจากรถขนขยะขององค์กรปกครองส่วนท้องถิ่นนครถนนสาธารณะ



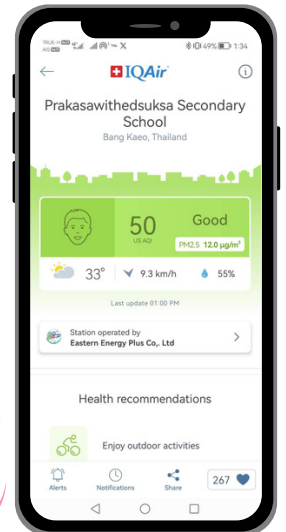
ปัญหาเรื่องสถานการณ์ฝุ่นในท้องถนนสาธารณะและฝุ่น PM 2.5 เป็นเรื่องที่ส่งผลกระทบต่อสุขภาพและระบบทางเดินหายใจของทุกคน ความจริงแล้วเรื่องของฝุ่นไม่ได้เกิดขึ้นจากบริษัทอีพีเป็นต้นเหตุหลัก เพราะฝุ่นในท้องถนนเกิดจากการสัญจรของยานพาหนะต่างๆ ส่วนฝุ่น PM 2.5 ก็เกิดจากหลายปัจจัยทั้งการก่อสร้าง ยานพาหนะรถยนต์ต่างๆ แต่อีพีก็ร่วมรับผิดชอบต่อสังคมเสมอมา ด้วยความห่วงใยในสุขภาพของเด็กนักเรียน และประชาชนทั่วไป เราดำเนินการหลายอย่าง เช่น



ซื้อเครื่องตรวจวัดค่าฝุ่น ติดตั้งให้ศูนย์พัฒนาเด็กเล็กตำบลแพรกษาใหม่ เพื่อที่จะเป็นการเฝ้าระวังไม่ให้เด็กๆออกมาทำกิจกรรมนอกห้องเรียนในวันที่อากาศมีค่าฝุ่นขึ้นสูง



แอปพลิเคชัน AirVisual แสดงค่าฝุ่น PM2.5 และคุณภาพอากาศ



ซื้อเครื่องตรวจวัดสภาพอากาศ ติดตั้งให้โรงเรียนมัธยมแพรกษาวิเทศศึกษา เพื่อให้ประชาชนทุกคนสามารถเข้าตรวจหาค่าฝุ่นในพื้นที่ตำบลแพรกษา แพรกษาใหม่ บางพลีใหญ่ เพื่อที่จะเป็นการเฝ้าระวังดูแลสุขภาพของตนเอง ในวันที่อากาศมีค่าฝุ่นขึ้นสูง

ติดตั้งเครื่องมือตรวจวัดคุณภาพอากาศ ในพื้นที่ชุมชน ที่อยู่ทางด้านทิศเหนือ ทิศตะวันออก และทิศตะวันตกเฉียงใต้ ของที่ตั้งของบริษัท



นำรถดูดฝุ่นของบริษัทออกวิ่งให้บริการดูดฝุ่นในถนนสาธารณะในพื้นที่ใกล้เคียงที่ตั้งของบริษัทเป็นประจำทุกสัปดาห์



นำรถน้ำออกล้างทำความสะอาดถนนในย่านชุมชน ตามเส้นทางในซอยบวรวิทย์



# บริษัทต้องอยู่ร่วมกับชุมชนได้อย่างเป็นมิตร มีความเป็นอันหนึ่งอันเดียวกัน



กลุ่มบริษัทออีพี ยึดจริยธรรมในการดำเนินธุรกิจเป็นกรอบในการทำงาน สิ่งที่บริษัทให้ความสำคัญอย่างยิ่ง คือ



- ไม่ทำความเดือดร้อนรำคาญให้กับชุมชนโดยตั้งใจ
- ไม่สร้างความเสียหายให้แก่สิ่งแวดล้อมโดยตั้งใจ
- ปฏิบัติตนให้สามารถอยู่ร่วมกับชุมชนได้อย่างเป็นมิตร
- มีความเข้าอกเข้าใจเห็นใจซึ่งกันและกันกับชุมชน



## ร่วมกิจกรรมของท้องถิ่น

กิจกรรมทางสังคมที่ชุมชนหรือราชการท้องถิ่นจัดขึ้น และบริษัทสามารถเข้าไปมีส่วนร่วมได้ จะให้ความร่วมมือกันที่ ไม่ว่าจะเป็นกิจกรรมงานวันเด็ก งานวันผู้สูงอายุ งานประเพณีของท้องถิ่น เช่น งานทำบุญศาลเจ้าพ่อโคกพริ้ว งานทำบุญกลางมา งานกาชาดงานพระสมุทระเจดีย์ งานเทศกาลโยนบัว งานเทศกาลปากน้ำ งานแข่งขันฟุตบอลประจำปีแพรกษาใหม่ เป็นต้น



## สนับสนุนกิจการอันเกี่ยวเนื่องกับการศึกษาในหลายระดับ

บริษัทได้จัดสรรงบประมาณประจำปี เพื่อมอบเป็นทุนการศึกษาแก่นักเรียนที่ศึกษาอยู่ในสถานศึกษาของรัฐบาลในจังหวัดสมุทรปราการตั้งแต่วัฒนศึกษา ประถมศึกษา มัธยมศึกษา และมหาวิทยาลัย ปีละ 5 ทุน และยังสนับสนุนการศึกษาาระบบพหุภาคี ด้วยการเปิดรับนักศึกษาสายวิชาชีพเข้ามาฝึกงานกับบริษัท โดยบริษัทจ่ายค่าตอบแทนการฝึกงานด้วย



## สนับสนุนกิจการของหน่วยราชการ

ตลอดเวลาที่ผ่านม บริษัทฯให้การสนับสนุนกิจกรรมของหน่วยราชการตามที่ขอรับการสนับสนุนมาอย่างหลากหลาย เช่น

- สนับสนุนด้านจัดหายานพาหนะและการซ่อมบำรุงยานพาหนะให้แก่สถานีตำรวจภูธรบางปู และเทศบาลเมืองแพรกษาใหม่
- สนับสนุนสร้างศาลาที่พักให้แก่ผู้มาติดต่อราชการตลอดจนครุภัณฑ์คอมพิวเตอร์ให้แก่สถานีตำรวจภูธรบางปู
- มอบงบประมาณสนับสนุนการปฏิบัติงานในช่วงเทศกาลของเจ้าหน้าที่ท่องเที่ยวป้องกันและบรรเทาสาธารณภัย
- บริจาคเวชภัณฑ์ถึงออกซิเจน หน้ากากอนามัยและเตียงผู้ป่วย ให้แก่ศูนย์พักคอยต่างๆในจังหวัดสมุทรปราการ ในช่วงการแพร่ระบาดของโรคโควิด 19
- สนับสนุนเครื่องมือประกอบอาชีพให้กลุ่มสตรีวิสาหกิจชุมชนปลาร้าคุณย่าบางบ่อ ตามการประสานงานของทอ.รสม.สมุทรปราการ เป็นต้น



“ กลุ่มบริษัทอีพีพีดำเนินการกิจการอยู่ในจังหวัดสมุทรปราการ เรามีความมุ่งมั่นร่วมสร้างประโยชน์ให้กับชุมชนตามศักยภาพที่บริษัทเอกชนหนึ่งจะพึงกระทำได้ สิ่งหนึ่งที่เรายากเห็นคือ จังหวัดสมุทรปราการเป็นจังหวัดต้นแบบที่สามารถบริหารจัดการขยะชุมชนได้อย่างเบ็ดเสร็จสมบูรณ์ จนกลายเป็นจังหวัดที่ไม่มีขยะตกค้าง เพราะขยะทุกประเภทถูกนำไปต่อ ยอดใช้ประโยชน์ได้จนหมดสิ้นจนได้ชื่อว่า

**จังหวัดไร้ขยะ (Zero waste Province) ”**



**บริษัทเปิดช่องทางรับเรื่องร้องเรียนไว้ตลอดเวลา**

ประธานเจ้าหน้าที่บริหารของกลุ่มบริษัทอีพีพี ยืนยันส่งท้ายว่า ในช่วง 3 ปีที่ผ่านมาบริษัทฯ มีการเปลี่ยนคณะผู้บริหารใหม่ และเขาเข้ามาปรับเปลี่ยนนโยบายการบริหารธุรกิจใหม่หมด โดยยึดจรรยาบรรณในการดำเนินธุรกิจเป็นกรอบในการบริหาร เขายืนยันชัดเจนว่า กลุ่มบริษัทอีพีพี ไม่เคยมีความคิดจะสร้างความเสียหายต่อสิ่งแวดล้อมในทุกกรณี และไม่เคยเพิกเฉยต่อความเดือดร้อน รำคาญของชุมชนโดยความตั้งใจ

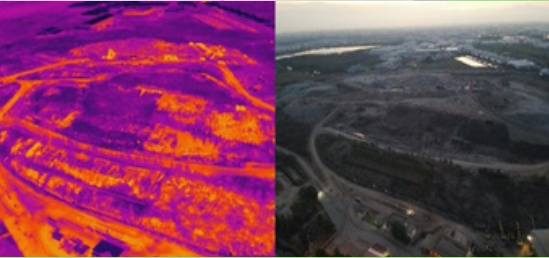
เราพร้อมรับฟังข้อเดือดร้อนรำคาญจากทุกท่าน และจะเร่งแก้ไขทันทีอย่างดีที่สุด

**แจ้งเหตุโดยตรงที่**  
**โทร : แผนกประชาสัมพันธ์และกิจกรรมองค์กร**  
 QR Code Line Official  
 061-656-2489  
 081-712-5094  
 081-631-4932

EPP GROUP [www.easternenergyplus.com](http://www.easternenergyplus.com)



“ ทุกครั้งที่มีเหตุสุดวิสัยเกิดขึ้น ทีมงานของเรา เข้าควบคุมเหตุการณ์และแก้ปัญหาโดยทันทีไม่ว่าจะเป็นเหตุการณ์ไฟไหม้ลานฝังกลบ เราก็ใช้คนที่ผ่านการฝึกฝนมาอย่างดีและใช้รถดับเพลิงของ บริษัทฯ เข้าระงับเหตุโดยมีรถดับเพลิงของทางเทศบาลเข้ามาร่วมสนับสนุน



เราใช้เงินลงทุนไปกับการซื้อเทคโนโลยีและอุปกรณ์ที่ทันสมัยหลายอย่าง เช่น DRONE ตรวจสอบค่าความร้อนใต้พื้นผิวบ่อขยะ DRONE ของเราบินบินเก็บข้อมูลทุกวัน เป็นการเฝ้าระวังปัญหาไฟไหม้

- เราสร้างแปลงปลูกพืชไว้ใกล้ลานฝังกลบเพื่อทดสอบคุณภาพดินว่ามีภาวะ TOXIC จากน้ำชะขยะที่ไหลซึมลงกันบ่อหรือไม่
- เราคิดค้นวิธีกำจัดขยะแห้งและขยะเปียกแบบง่าย ๆ ที่ทุกบ้านทำได้ โดยการสร้างแปลงปลูกผักสวนครัวจากวัสดุที่เป็นขยะเหลือทิ้ง แล้วใช้ภาชนะที่เจาะรูมาฝังไว้กลางแปลงผัก เพื่อให้ น้ำขยะเปียกที่เป็นเศษอาหารมาใส่ทำเป็นปุ๋ยหมักบำรุงพืชผัก เราเรียกองค์ความรู้นี้ว่า “แปลงคีย์โคน” ที่ได้ประโยชน์ทั้งการทำจัดขยะและการได้ผักปลอดสารเป็นอาหารในครัวเรือน



เรายังได้ส่งทีมพนักงานชุด “ผู้พิชิตขยะ” เข้าเผยแพร่ความรู้เรื่องวิธีการคัดแยกขยะตั้งแต่ต้นทางคือที่บ้านรวมทั้งสร้างแปลงคีย์โคนไว้เป็นตัวอย่างให้แก่หมู่บ้านที่สนใจในเวลาเดียวกันทีมผู้พิชิตขยะก็ถือโอกาสเข้าเยี่ยมสอบถามความเดือดร้อนรำคาญของชุมชนอยู่อย่างสม่ำเสมอ



ดังนั้นชาวชุมชนแพรกษาใหม่  
บางพลีใหญ่ แพรกษา บางส่วน  
ของเทพารักษ์ หรือชุมชนอื่นใด  
ในสมุทรปราการ ที่ท่านคิดว่า  
กำลังได้รับผลกระทบจากการ  
ดำเนินงานของเรา ขอให้ท่าน  
แจ้งเราโดยตรงได้ทันทีในทุก  
ช่องทางที่เราเปิดไว้รอรับ คือ

## ติดต่อเราได้ที่

โทรสายตรง :

**061-656-2489**

**081-712-5094**

**081-631-4932**

**Line official : @eep\_thailand**

**Page Facebook : Eastern Energy Plus**

**Website : [www.easternenergyplus.com](http://www.easternenergyplus.com)**

